





Presentació de l'entitat	4
Marc de referència i ubicació geogràfica	5
Descripció general de la instal·lació	6
<b>Alberg Sa Vinyeta</b>	<b>6</b>
<b>Casa de colònies de Sa Vinyeta</b>	<b>8</b>
Qui pot disposar de la instal·lació?	9
Organització i metodologia pedagògica	10
Programa d'activitats de la casa de colònies Sa Vinyeta	11
Organització del grups de feina comunitària	12
Descripció de les mesures preventives dels riscos que es puguin originar	13
Pautes de protecció solar	13
Actuacions o normes bàsiques que s'han de seguir en cas d'emergència	13
<b>Telèfons d'emergència</b>	<b>13</b>
Si es detecta un incendi	14
Reserva de la instal·lació i tarifes	15
Annex 1	16
<b>Personal de les instal·lacions juvenils gestionades per l'Injove</b>	<b>16</b>
Annex 2	17
<b>Fitxes de les activitats</b>	<b>17</b>
Annex 3	56
<b>Avaluació del projecte educatiu</b>	<b>56</b>

# PRESENTACIÓ

## DE L'ENTITAT

L'article 5 de la Llei 21/2006, de 15 de desembre, d'atribució de competències als consells de Menorca, Eivissa i Formentera en matèria de joventut i lleure, estableix que correspon al Consell Insular de Menorca la gestió de les instal·lacions destinades a activitats de lleure amb infants i joves.

L'Institut de la Joventut de Menorca (INJOVE) és l'empresa pública adscrita al Departament del CIM competent en joventut, que gestiona les instal·lacions juvenils següents:

- 1. Campament i casa de colònies de Biniparratx.** Camí de Biniparratx Petit s/n. Sant Lluís.
- 2. Alberg juvenil i casa de colònies Sa Vinyeta.** Camí Vell de sa Farola s/n. Ciutadella de Menorca.
- 3. Refugi Torre de Son Ganxo.** Passeig de sa Torre, 45. Punta Prima. Sant Lluís.
- 4. Casa de colònies Santa Eularieta.** Camí d'en Kane, km 17. Alaior-Es Mercadal.
- 5. Casa de colònies Es Torretó.** Camí Vell s/n. Ciutadella de Menorca.

Segons l'article 55.2 del Decret 23/2018, de 6 de juliol, de desplegament de la Llei 10/2006, integral de joventut, de 26 de juliol, les instal·lacions juvenils han de comptar amb un projecte educatiu que estigui a disposició de les persones usuàries i que reculli una sèrie de continguts, entre els quals s'inclou l'oferta concreta d'activitats.

Aquest document recull el projecte educatiu de l'alberg i la casa de colònies de Sa Vinyeta.



Entrada alberg



Entrada casa de colònies



Menjador alberg



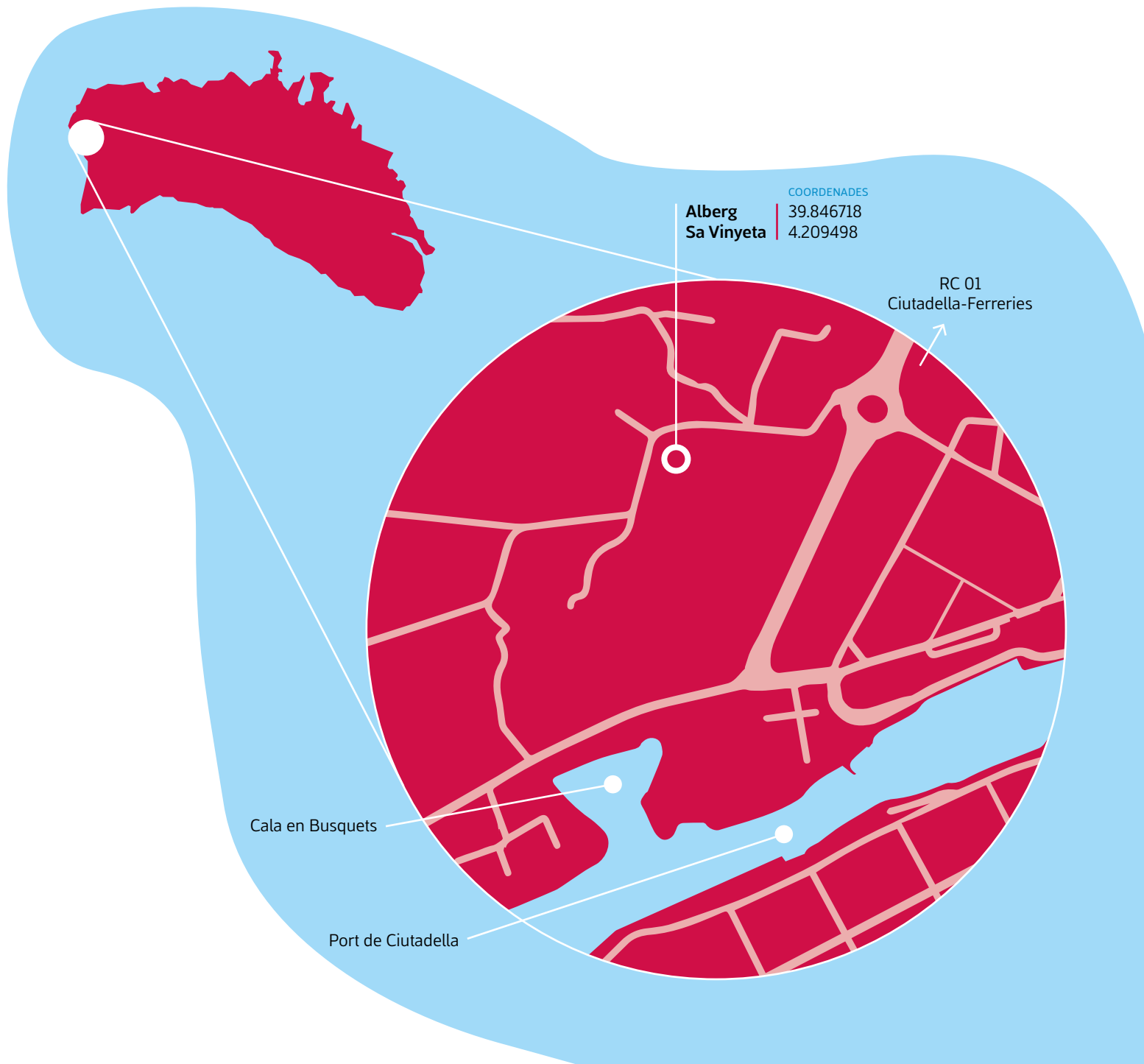
Pati casa de colònies

# MARC DE REFERÈNCIA I UBICACIÓ GEOGRÀFICA

L'alberg juvenil i casa de colònies Sa Vinyeta esta ubicada al nord-oest de l'illa de Menorca, illa declarada reserva de biosfera per la UNESCO, l'any 1993, i compta amb un important patrimoni natural i històric. Ser reserva de biosfera implica que l'illa ha aconseguit l'equilibri entre el desenvolupament de les activitats econòmiques, el consum de recursos i la conservació d'un patrimoni i d'un paisatge que ha mantingut, i segueix mantenint avui, una qualitat excepcional. Menorca és un territori amb un paisatge rural tradicional molt ric. Allotja una notable diversitat d'hàbitats mediterranis en els quals viuen espècies d'animals i plantes exclusius a l'illa. Recentment Menorca s'ha convertit en la reserva de la biosfera marina més gran de la Mediterrània.

La presència humana a l'illa s'ha pogut constatar des de principis de l'edat del bronze (2000 aC), moment conegut com a període pretalaiòtic. Devers el 1400 aC el procés evolutiu d'aquesta cultura produeix grans construccions en pedra, coneguts com a talaiots, paraula que dona nom al període més ric de la prehistòria illenca, el talaiòtic, amb monuments singulars, repartits per tota l'illa.

La casa de colònies Sa Vinyeta està situada el terme municipal de Ciutadella, a uns 10 minuts caminant del port de Ciutadella, a 15 minuts del centre i a uns 7 minuts de la petita platja de Sa Farola.



# DESCRIPCIÓ GENERAL DE LA INSTAL·LACIÓ

El campament de Biniparratx compta amb instal·lacions d'acampada disponibles entre maig i setembre i d'una casa de colònies, de 30 places, oberta d'octubre a abril. Atesa la doble funcionalitat de la instal·lació, es considera adient presentar el projecte en funció de cada instal·lació, ja que la capacitat en nombre de persones i els serveis disponibles varien en una i altra.

## ALBERG SA VINYETA

### Dades bàsiques

- **Adreça:**  
Cami Vell de Sa Farola s/n (entrada RC 01),  
07760 Ciutadella
- **Capacitat**  
80 persones
- **Telèfon de contacte**  
971 365 073
- **Règim**  
Allotjament i esmorzar, mitja pensió o pensió completa
- **Web**  
www.injovemenorca.es
- **Període de funcionament**  
De mitjans d'abril fins a mitjans d'octubre

### Horari d'arribada i de sortida

- **Hora d'entrada**  
A les 16.00 hores
- **Hora de sortida**  
A les 10.00 hores

**i** En cas d'arribades després de les 22.00 hores, cal posar-se en contacte amb l'INJOVE prèviament a la data d'arribada.

### Instal·lacions generals

- Accessible per a persones amb mobilitat reduïda.
- Sala de televisió.
- Aigua calenta.
- Terrassa exterior.
- Bany a totes les habitacions.
- Office equipat amb nevera i microones.
- Guixetes individuals a les habitacions.
- Camp de futbol.
- Menjador amb capacitat per a 80 persones.
- Zona de jocs exterior.
- Sala polivalent.
- Zona ajardinada.
- Farmaciola de primers auxilis.

### Serveis

- Esmorzar inclòs.
- Ordinador per a connexió a internet.
- Funda de coixí i llençol de baix sense cost.
- Jocs de taula a disposició dels usuaris.
- Wifi.

### Altres Serveis

- Lloguer de llençols, tovalloles i mantes.
- Informació turística amb possibilitat de contractació d'activitats extra, amb descomptes en aquelles activitats que ofereixen les [empreses col·laboradores](#) de l'Institut de la Joventut de Menorca.
- Servei de bugaderia i de menjador.
- Possibilitat de contractar dinar i/o sopar.
- Servei de picnic platja: Picnic en nevera per poder gaudir d'un dia de platja.

### Distribució

#### La Torre



No adaptada per a persones amb mobilitat reduïda



Tres habitacions amb 10, 10 i 4 lliteres



Tres banys complets

#### L'Annex



12 habitacions amb 4 o 6 lliteres



Bany complet en totes les habitacions

## Condicions d'ús

- Només poden llogar la instal·lació les persones majors d'edat.
- Quan es deixi la instal·lació ha de quedar neta i recollida.
- No es pot fer foc a cap lloc de la instal·lació, ni a l'exterior.
- S'han de tirar els fems als contenidors corresponents.
- No està permesa l'acampada lliure ni la instal·lació de tendes particulars.

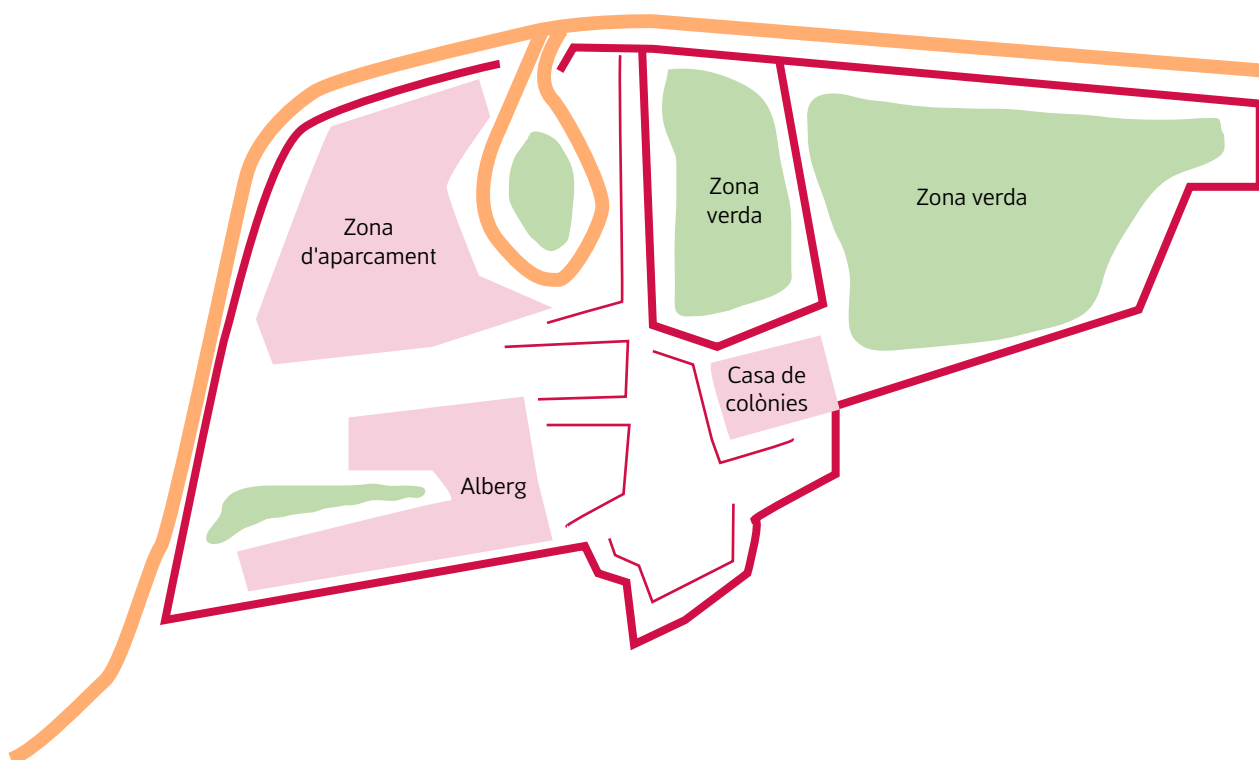
**i** És obligatori el compliment de les Normes d'ús de les instal·lacions juvenils gestionades per INJOVE, aprovades pel Consell de Direcció de l'INJOVE i publicades al [BOIB núm. 50 de 5 d'abril de 2011](#).

La persona responsable de la reserva haurà d'abonar els desperfectes i afrontar els problemes que es derivin del mal ús de la instal·lació.

## Com arribar-hi

- En vehicle propi.
- En transport públic: Una vegada a la parada del bus de Ciutadella, caminar fins el port antic, creuar el pont i pujar per Costa de Sa Quintana. Seguir recte fins a la Ronda Nord i des d'allà agafar el Camí Vell de Sa Farola fins arribar a l'alberg. L'horari dels transports públics es pot consultar a: <https://menorca.tib.org/es/>

## Plànol



**i** Els vehicles no poden circular pel campament.

# CASA DE COLÒNIES DE SA VINYETA

## Dades bàsiques

- **Adreça:**  
Camí Vell de Sa Farola s/n (entrada RC 01),  
07760 Ciutadella
- **Capacitat**  
24 persones
- **Telèfon de contacte**  
971 365 073
- **Règim**  
Allotjament
- **Web**  
www.injovemenorca.es
- **Període de funcionament**  
De mitjans d'octubre fins a mitjans d'abril

## Horari d'arribada i de sortida

- **Hora d'entrada**  
A les 12.00 hores
- **Hora de sortida**  
A les 11.00 hores

**i** En cas d'arribades després de les 22.00 hores, cal posar-se en contacte amb l'INJOVE prèviament a la data d'arribada.

## Instal·lacions generals

- Aigua calenta.
- Calefacció.
- Wifi.
- Bany a totes les habitacions.
- Cuina equipada amb forn, cuina de gas, microones, nevera, cobrateria, vaixel·la i estris de cuina per a 24 persones.
- Menjador per a 24 persones.
- Terrassa exterior.
- Camp de futbol.
- Zona de jocs exterior.
- Zona ajardinada.
- Farmaciola de primers auxilis.

## Serveis

- Les lliteres estan equipades amb llençol de baix i funda de coixí. S'ha de dur sac de dormir.
- Servei de catering per a grups a partir de 10 persones (consulteu les tarifes).
- Descomptes en aquelles activitats que ofereixen les [empreses col·laboradores](#) de l'Institut de la Joventut de Menorca.

## Condicions d'ús

- Només poden llogar la instal·lació les persones majors d'edat.
- Quan es deixi la instal·lació ha de quedar neta i recollida.
- No es pot fer foc a cap lloc de la instal·lació, ni a l'exterior.
- S'han de tirar els fems als contenidors corresponents.
- No està permesa l'acampada lliure ni la instal·lació de tendes particulars.
- És obligatori el compliment de les Normes d'ús de les instal·lacions juvenils gestionades per INJOVE, aprovades pel Consell de Direcció de l'INJOVE i publicades al [BOIB núm. 50 de 5 d'abril de 2011](#).
- La persona responsable de la reserva haurà d'abonar els desperfectes i afrontar els problemes que es deriven del mal ús de la instal·lació.

## Com arribar-hi

- En vehicle propi.
- En transport públic: Una vegada a la parada del bus de Ciutadella, caminar fins el port antic, creuar el pont i pujar per Costa de Sa Quintana. Seguir recte fins a la Ronda Nord i des d'allà agafar el Camí Vell de Sa Farola fins arribar a l'alberg. L'horari dels transports públics es pot consultar a: <https://menorca.tib.org/es/>

## Distribució



No adaptada per a persones amb mobilitat reduïda



Cuina equipada i menjador per a 24 persones



Tres habitacions amb 10, 10 i 4 lliteres, respectivament



Tres banys complets



Espais exteriors per a activitats esportives



# QUI POT DISPOSAR DE LA INSTAL·LACIÓ?

Les persones usuàries principals de les instal·lacions juvenils són infants i joves, individualment o en grup, l'edat de les quals no sigui superior a 30 anys, per dur a terme activitats educatives en el temps lliure i activitats d'oci i formatives.

Per a la reserva de les instal·lacions es prioritzen les activitats destinades a ús infantil i juvenil, preferentment per a la realització d'activitats educatives en el temps lliure organitzades per centres educatius, així com entitats juvenils i prestadores de serveis a la joventut registrades en el Cens insular, organismes públics o ens associats (instituts, fundacions, etc.).

Malgrat l'establert en el paràgraf anterior, les persones amb una edat igual o superior a 30 anys poden emprar les instal·lacions juvenils en els supòsits següents:

- Quan es tracti de pares, mares o tutors i tutores, mestres, educadors i educadores o monitors i monitores i participin conjuntament amb els infants i joves en les activitats que s'hi duguin a terme o tenguin tasques organitzatives i de suport.
- Persones i grups de persones adultes de més de 30 anys, de manera no habitual, quan hi hagi disponibilitat i quedi garantida la funció inherent d'aquestes instal·lacions. S'entén que aquesta funció queda garantida quan la instal·lació acull durant tot l'any, o durant el període en què roman oberta, activitats d'educació en el temps lliure infantil i juvenil, socials, culturals i educatives per a joves i grups de joves, en coherència amb el projecte educatiu de la instal·lació, i/o allotja majoritàriament joves i grups de joves.
- En qualsevol cas, els grups d'infants i joves tenen prioritat en la contractació, si bé respectant l'ordre d'antiguitat de la data en què es faci, i en l'ús dels espais comuns de la instal·lació, intentant atendre les necessitats de tots els grups que la comparteixen en aquell moment.
- Les persones de més de 30 anys tenen l'estada limitada de deu dies consecutius, prorrogables si la demanda de places per part d'infants i joves ho permet i mentre no quedi compromesa la funció principal de la instal·lació.
- Les persones que de manera individual sol·licitin allotjament han de ser majors d'edat. Les persones menors d'edat han d'anar sempre acompanyades d'una persona adulta. Si la persona adulta no és pare, mare o qui tenguin la tutela legal de la menor, és requisit imprescindible disposar de la pertinent autorització per a l'estada de les persones menors a les instal·lacions juvenils. En cas contrari es pot denegar l'allotjament.

## Informació important

Cal recordar en aquest punt que les activitats adreçades a joves i infants en què participin un mínim de deu persones d'entre 3 i 18 anys que tenguin la finalitat d'afavorir la participació social, la diversió, la formació, l'aprenentatge de valors, el descans i les relacions de les persones participants, en execució d'un projecte educatiu, i que es duguin a terme durant tres dies o més dins un període de set dies naturals, independentment de si el dies són complets o no, ESTAN SUBJECTES AL DECRET 23/2018, de 6 de juliol, pel qual es desplega parcialment la Llei 10/2006, de 26 de juliol, integral de joventut, que regula les activitats de temps lliure infantil i juvenil.

Les activitats de temps lliure s'han de notificar al Consell Insular de Menorca com a mínim 15 dies abans d'iniciar-se. Per comunicar una activitat s'ha de presentar la declaració responsable acompanyada del quadre de l'equip directiu.

Enllaç del tràmit per a la comunicació de les activitats de temps lliure:

- [Realització d'activitats de temps lliure infantil i juvenil.](#)

En cas de tenir dubtes sobre aquest tràmit es pot contactar amb Joventut del Consell Insular:

- [joventut@cime.es](mailto:joventut@cime.es)
- 971 357 026



# ORGANITZACIÓ

## I METODOLOGIA PEDAGÒGICA

Les activitats d'oci i temps lliure es constitueixen com un dels principals espais d'educació no formal. L'educació en l'oci i el lleure cerca una sèrie de valors humans que no solen formar part d'altres tipus d'activitats educatives (Pedro, F., 1984) i possibilita, entre d'altres:

- L'expressió i la creació cultural.
- Allò que és lúdic i festiu.
- L'arrelament amb la cultura popular i la comunitat social immediata.
- La convivència amb altres persones.
- Desenvolupar un estil de vida, concretament en l'ocupació del temps lliure, diferent del que proposa la societat.

L'educació en el temps lliure consisteix a realitzar ofertes educatives valuoses durant el temps lliure, no a omplir el temps lliure d'activitats. Des d'aquesta perspectiva cal treballar una proposta d'activitats adreçades a assolir diferents objectius educatius, amb un enfocament majoritàriament grupal, on les persones responsables siguin facilitadores i donin el protagonisme als nens, nenes i/o joves participants.

Proposam treballar sota el únic centre d'interès: Menorca, reserva de biosfera. Aquest centre d'interès permet abastar un ampli rang de propostes, que es poden estructurar al voltant dels diferents objectius. Cada dia es proposen activitats relacionades amb un únic objectiu central, i la resta d'objectius es desenvolupen de manera transversal.

Les principals eines pedagògiques són el joc, espai que possibilita treballar valors, competències i habilitats amb un objectiu educatiu final que és que fillets, filletes i joves puguin desenvolupar-se de manera lliure i feliç, i les activitats de campament, que són eines pedagògiques valuoses que permeten treballar d'una manera intensa i vivencial els objectius establerts en contacte amb el medi natural. Els campaments i les colònies permeten aprofundir en tot allò relacionat amb la convivència, el creixement personal, l'autonomia i el treball en valors, com ara el consum responsable i la cura del medi, la solidaritat i la cooperació, entre d'altres.

Des d'aquesta perspectiva és important planificar, més enllà de les activitats pròpies de lleure, la participació dels grups de joves en les diferents tasques comunitàries del campament.

### **Objectius educatius**

Per desenvolupar la finalitat educativa de l'arberg i casa de colònies de Sa Vinyeta, el projecte educatiu presenta una proposta d'activitats d'oci i temps lliure que pretén donar suport a les entitats juvenils.

Els objectius concrets que planteja aquest projecte educatiu i que s'assoliran a través de les diferents activitats són:

- Augmentar el coneixement sobre les característiques de l'entorn on s'ubica la instal·lació.
- Conèixer, valorar i respectar el medi ambient i contribuir activament en la seva conservació.
- Afavorir el treball col·laboratiu i la inclusió de persones en situació de vulnerabilitat.
- Fomentar actituds com ara l'autonomia, la responsabilitat, el respecte, l'organització i el treball en equip.
- Promoure el respecte a la diversitat sexual i de gènere i fomentar la igualtat de tracte entre les persones, independentment de quina sigui la seva identitat de gènere, orientació sexual i expressió de gènere.
- Promocionar hàbits de vida saludable i desenvolupar el pensament crític envers la cura personal.

# PROGRAMA D'ACTIVITATS DE LA CASA DE COLÒNIES SA VINYETA

Es proposa un calendari d'activitats setmanals, de dilluns a diumenge. Es tracta d'una proposta flexible, que estableix temps similars per a les diferents activitats de manera que es puguin triar unes o altres segons necessitats, situació meteorològica o altres situacions, sense que això impliqui un canvi significatiu en la dinàmica de les colònies. Cada activitat consta d'una fitxa explicativa i les possibles adaptacions segons el grup d'edat de les persones participants. Les fitxes d'activitats i les d'avaluació es presenten a l'annex 2.

	DILLUNS	DIMARTS	DIMECRES	DIJOUS	DIVENDRES	DISSABTE	DIUMENGE	
09.00	ARRIBADA PARTICIPANTS FORMACIÓ I DISTRIBUCIÓ GRUPS	BON DIA I ESMORZAR	BON DIA I ESMORZAR	BON DIA I ESMORZAR	BON DIA I ESMORZAR	BON DIA I ESMORZAR	BON DIA I ESMORZAR	
09.30		GINCAMA ELS SENTITS	OLIMPIADA	ACTIVITAT MEDIAMBIENTAL	CURSA DE LA IGUALTAT	MENORCA TALAIÒTICA	RECOLLIDA DE LA CASA	
10.00								
11.00	DESCANS	DESCANS	DESCANS	DESCANS	DESCANS	DESCANS	DESCANS	
12.00	DESCOBRINT L'ENTORN	CIUTADELLA I EL SEU PORT	OLIMPIADA	CONSTRUÏM UN ROBOT	REESCRIU LA HISTÒRIA	MENORCA TALAIÒTICA	ACOMIADAMENT	
13.00								
13.30	DINAR	DINAR	DINAR	DINAR	DINAR	PÍCNIC	ÚS LLIURE DE LES INSTAL·LACIONS	
15.00	ESBARJO	ESBARJO	ESBARJO	ESBARJO	ESBARJO	ESBARJO		
16.00								
17.00	RECORREGUT A LA PLATJA I ACTIVITAT DE NETEJA	JOCs SENSORIALS	JOCs DE TAULA	EL PASSEIG DETECTIVESC	JOCs DE TAULA	ARTS PLÀSTIQUES		
18.00								
19.00			DESCANS		ATREZZO	DESCANS		
20.00	DUTXES	DUTXES	DUTXES	DUTXES	DUTXES	DUTXES		
21.00	SOPAR	SOPAR	SOPAR	SOPAR	SOPAR	SOPAR		
22.00	VETLLADA	VETLLADA. IMPROXOU	VETLLADA	VETLLADA	VETLLADA. CONTACONTES	VETLLADA		
23.00								
24.00	BONA NIT	BONA NIT	BONA NIT	BONA NIT	BONA NIT	BONA NIT		

**i** El personal necessari per dur a terme les activitats que es proposen l'aporten les persones allotjades a la instal·lació.



# ORGANITZACIÓ DEL GRUPS DE FEINA COMUNITÀRIA

Un aspecte fonamental que cal tenir present en les instal·lacions és el de desenvolupament de tasques de caire comunitari que garanteixen el bon funcionament, l'ordre i el compliment dels horaris i de les activitats previstes.

La participació en aquestes tasques està relacionada amb objectius educatius convivencials, amb l'adquisició de responsabilitats, el treball en equip i la participació en la feina del campament com un actiu.

Es planteja una distribució de tasques que han de realitzar-se cada dia de forma rotativa:

- 1. Grup de cuina:** s'encarrega de parar i llevar taula, col·laborar en la preparació dels àpats, recollir la cuina i deixar net el menjador.
- 2. Grup de banys:** responsable de revisar l'estat d'ordre i higiene dels banys.
- 3. Grup de material:** recull el material després de les dinàmiques. L'espai de l'activitat ha de quedar endreçat i recollit.
- 4. Grup de exteriors:** ha de recórrer les zones no restringides de la instal·lació i recollir els materials de rebuig que trobin per terra o a les papereres.
- 5. Grup de deixalles:** responsable que les deixalles es recullin per grups i de portar-les als contenidors corresponents.
- 6. Grup d'animació:** responsable del joc de campament de cada nit.

Els grups de feina no han de ser necessàriament els grups en els quals s'han dividit per fer les activitats. Seria interessant que aprofitessin aquestes tasques per poder compartir temps i espais amb persones dels altres grups. El grup de monitors i monitores són els responsables de distribuir les persones participants als diferents grups de feina, cada dia, abans d'anar a dormir. Poden penjar a un tauler els noms de les persones que compondran el grups dia a dia.

DIA					
CUINA	BANYS	MATERIAL	EXTERIORS	DEIXALLES	ANIMACIÓ



# DESCRIPCIÓ DE LES MESURES PREVENTIVES DELS RISCS QUE ES PUGUIN ORIGINAR



La instal·lació juvenil compleix els requisits que estableix el Decret 23/2018, pel qual es desplega parcialment la Llei 10/2006, de 26 de juliol, integral de la joventut, per al seu funcionament i disposa de la documentació que ho acredita.

## PAUTES DE PROTECCIÓ SOLAR

El sol és vital per a la vida, però l'excés de sol pot causar efectes aguts com cremades o insolació i efectes crònics com envelliment prematur, cataractes... i càncer de pell.

Gaudiu del sol protegint la pell:

- Evitau el sol entre les 12 del migdia i les 4 del capvespre.
- Cercau la protecció d'ombres d'arbres, sostres...
- Cobriu-vos la pell amb roba ampla i de colors clars.
- Emprau barrets d'ala ampla.
- Emprau ulleres amb filtres fotoprotectors.
- Aplicau-vos crema protectora en abundància, de factor 30 o més, una hora abans d'exposar-vos al sol, i reaplicau-la amb freqüència i després del bany.



### Altres precaucions

Es recomana prevenir les picades de mosquits cobrint la pell amb roba. Si optau per l'ús de productes repel·lents per a la pell, compliu estrictament les instruccions d'ús que hi hagi a l'etiqueta del producte.

## ACTUACIONS O NORMES BÀSIQUES QUE S'HAN DE SEGUIR EN CAS D'EMERGÈNCIA



### TELÈFONS D'EMERGÈNCIA

BOMBERS

971 351 011

POLICIA MUNICIPAL

971 151 717

POLICIA NACIONAL

091

GUARDIA CIVIL

062

AMBULÀNCIA

061

# SI ES DETECTA UN INCENDI

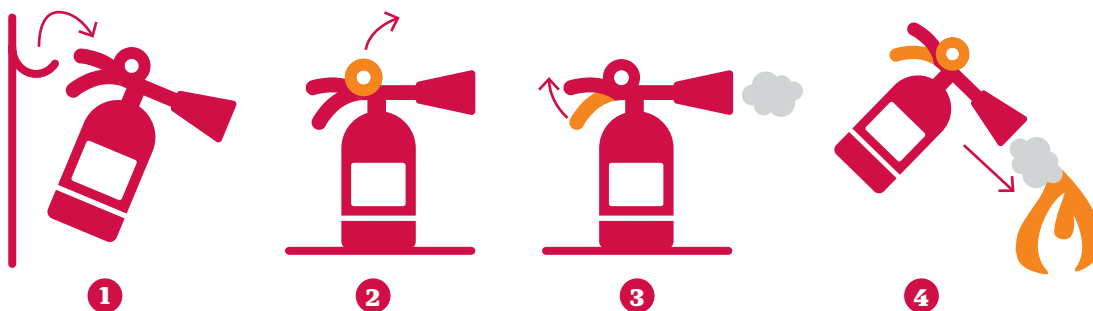


1. Feu servir de manera immediata l'extintor més proper.
2. Si es pot controlar el foc, un cop apagat avisau l'Institut de la Joventut de Menorca.
3. Si no es pot controlar el foc telefonau a emergències a l'112:
  - Identificau-vos
  - Detallau el lloc, naturalesa i dimensió de l'emergència
  - Comprovau que han rebut l'avis
4. Donau la veu d'alarma a la resta del campament. Indicau a les persones que es dirigeixin al punt de trobada que hi ha al costat de l'aparcament prop de l'entrada.
5. Durant l'evacuació seguiu les següents instruccions:
  - Mantenir l'ordre i la calma.
  - Atendre les indicacions de monitors i monitores.
  - No tornar enrere a recollir objectes personals.
  - Sortir de manera ordenada i sense córrer.
  - Realitzar evacuació arran de terra si és que hi ha fum.
6. Una vegada en el punt de trobada, organitzau-vos per grups i sollicitau a les persones adultes que com-provin que no hi manca ningú.
7. Manteniu-vos al punt de reunió a l'espera d'ajuda externa.

## NORMES D'ÚS DE L'EXTINTOR

Si la magnitud de l'incendi ho permet, i sense posar-se en perill, cal utilitzar els extintors disponibles:

1. Despenjau l'extintor agafant-lo per l'ansa i deixau-lo al terra en posició vertical.
2. Estirau de l'anella per retirar el passador de seguretat.
3. Feu una descàrrega de comprovació abans d'apropar-vos al foc.
4. Dirigiu el raig a la base de les flames amb moviment d'escombrat.
5. Situau-vos de manera que no permeti que el foc talli les possibles vies de sortida.



# RESERVA DE LA INSTAL·LACIÓ I TARIFES



Per a la reserva de places a L'ALBERG:

- <https://www.injovemenorca.es/ca/allotjaments/alberg-sa-vinyeta>

Per al lloguer de la casa de colònies:

- <https://www.injovemenorca.es/ca/allotjaments/colonies-sa-vinyeta>

Tarifes (actualització anual):

- <https://www.injovemenorca.es/ca/allotjaments/colonies-sa-vinyeta>

# ANNEX

1

## PERSONAL DE LES INSTAL·LACIONS JUVENILS GESTIONADES PER L'INJOVE

### GERÈNCIA INSTAL·LACIONS JUVENILS





# ANNEX

## 2

### FITXES DE LES ACTIVITATS

Formació de grups	18	Diana Gol Futbol	37
Descobrint l'entorn	19	Porteries	38
Recorregut a la platja i activitat de neteja	20	Pim pam pum	39
Vetllada	21	Jocs de taula	40
Gimcana dels sentits	22	Activitat mediambiental	41
Mostra material gimcana	24	Construïm un robot	48
Ciudadella i el seu port	30	Passeig detectivesc	49
Jocs sensorials	31	Cursa per la igualtat	50
Vetllada. Improxow	32	Reescriu la història	51
Olimpiada	33	Atrezzo	52
Bàsquet 21	34	Vetllada. Contacontes	53
KO Bàsquet	35	Menorca Talaiòtica	54
Volta al món amb bàsquet	36	Arts plàstiques	55

# Formació de grups

## OBJECTIUS

- Afavorir l'equitat en la formació dels grups.
- Afavorir la inclusió de persones amb diversitat funcional als grups.

## DESCRIPCIÓ I DESENVOLUPAMENT DE L'ACTIVITAT

El grup responsable del campament o de la casa de colònies determina el nombre de grups en funció del nombre de participants a l'activitat.

Es ficaran a un sac de tela bolles o paperets del mateix color, excepte un grup de bolles o paperets amb un color diferent i un nombre correlatiu des de l'1 fins al nombre de grups establerts. Hi hauran tantes bolles o papers diferents com nombre de grups.

Cada participant ha de treure una bola o paper del sac i es separaran les persones que treguin el color minoritari. Aquestes persones seran les responsables de triar la resta de persones que formaran el grup. Seguint l'ordre dels nombres extrets, la primera persona en tria una altra, només una. Segueix la persona que tregui el nombre 2 i en tria una altra, i així, d'una en una, triaran, d'una en una. Quan triï la persona amb el darrer nombre, es tornarà a començar la ronda, fins que totes les persones estiguin a un grup.

S'han de donar una sèrie de pautes:

- La distribució de persones per sexe ha de ser proporcional a la composició del grup gran. Si un 30 % són al·lots i un 70 % al·lotes, els grups han d'estar composts per aquest percentatge d'al·lots i al·lotes.
- La inclusió de persones amb diversitat funcional també ha de ser proporcional a la composició del grup gran. Si un grup integra major proporció de persones amb diversitat funcional, gaudiran de certs privilegis, com punts extra, preferència per triar activitats, etc., a valorar per l'equip de coordinació.

Cada grup ha de triar un nom i crear un element identificatiu propi.

Edat  
A partir de

6

anys

## MATERIALS

Sac o borsa.

Bollas o papers de colors.

## DURADA

1 hora.



# Descobrint l'entorn

## OBJECTIUS

- Conèixer la instal·lació.
- Participar en el descobriment de l'entorn.

## DESCRIPCIÓ I DESENVOLUPAMENT DE L'ACTIVITAT

Si els nens i les nenes tenen edat compresa entre els 6 i els 10 anys es farà un passeig per la instal·lació i l'equip de monitors i monitores explicaran les diferents àrees i les activitats que es poden realitzar a cada una d'elles. Poden demanar col·laboració dels nens i nenes per a que facin aportacions sobre activitats que es podrien desenvolupar a les diferents zones.

Per a nens i nenes majors de 10 anys, s'assignaran les diferents àrees de la instal·lació a cada un dels grups. Cada grup prepararà una presentació en una cartolina DIN-A 3 amb les característiques bàsiques de l'àrea assignada (zones de esbarjo, ombra, zones comuns i privades, activitats que es poden realitzar, etc.) i guiarà a la resta de participants cap a la seva àrea. Amb totes les cartolines es farà un mural amb el croquis de la instal·lació que pot romandre fixe a un lloc visible.

## MATERIALS

1 cartolina per grup.

Materials per a decorar la cartolina (pintures, cola adhesiva, paper variats, paper adhesiu, etc).

## DURADA

1 hora si el grup és de 6 a 10 anys.

2 hores a partir dels 10 anys.

Edat  
A partir de

6

anys



# Recorregut a la platja i activitat de neteja

Edat  
A partir de

6

anys

## OBJECTIUS

- Conèixer l'entorn de la Casa de Colònies.
- Descobrir les característiques paisatgístiques de l'oest de l'illa de Menorca.
- Participar activament en la conservació del medi ambient.
- Promoure hàbits de vida saludables: de protecció solar, activitat física i neteja del camí.

## DESCRIPCIÓ I DESENVOLUPAMENT DE L'ACTIVITAT

Aquesta activitat s'ha de realitzar a partir de les 5 del capvespre seguint les instruccions de protecció solar que es poden trobar a la pàgina 13.

Es faran grups d'entre 6 i 8 persones.

Des de la Casa de Colònies es pot sortir pel Camí Vell de Cala en Blanes i anar cap el Camí Vell de Sa Farola. Aquest camí acaba a la Platja de Sa Farola, a prop de la bocana del Port de Ciutadella.

L'aigua sol estar neta i es pot nedar.

En sortir de la casa es proporcionarà a cada grup una bossa per recollir les deixalles que es trobin pel camí. Després de banyar-se a la platja, es dedicaran 15 minuts a recollir les deixalles de la platja. Aquestes deixalles s'han de guardar distribuïdes a les bosses per realitzar l'activitat CONSTRUÏM UN ROBOT.

## MATERIALS

1 bossa per grup.

## DURADA

2 hores.



# Vetllada

## OBJECTIUS

- Gaudir d'una activitat en gran grup.
- Fomentar el treball en equip.
- Desenvolupar la imaginació i la creativitat.
- Conèixer la cultura tradicional menorquina.

Edat  
A partir de

6

anys

## DESCRIPCIÓ I DESENVOLUPAMENT DE L'ACTIVITAT

A l'inici de les colònies, una vegada constituïts els grups, s'establirà quin grup o grups seran els responsables d'organitzar la vetllada. Es pot posar a disposició dels grups, el cançoner popular de Menorca per a que les persones participants, coneguin algun aspecte de la cultura tradicional menorquina.

La darrera mitja hora de la vetllada, l'equip de monitors i monitores, explicarà els horaris i les activitats que es duran a terme l'endemà.

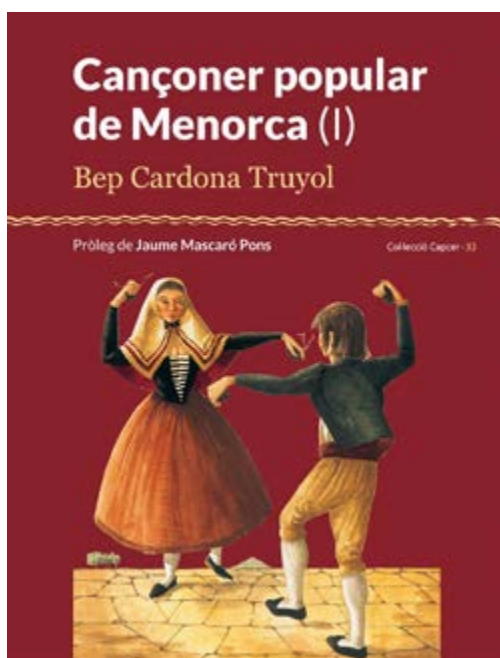
## MATERIALS

Segons activitats organitzades pels grups.

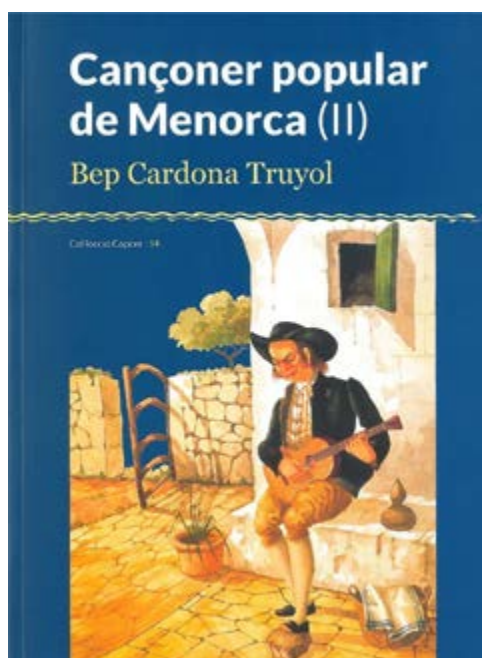
Cançoners, guitarres i altres instruments.

## DURADA

Entre una hora i mitja i dues hores.



Bep Cardona Truyol  
Pròleg de Jaume Mascaró Pons  
Col·lecció Capcer, 33  
ISBN: 978-84-15291-35-0  
Institut Menorquí d'Estudis, 2017



Bep Cardona Truyol  
Col·lecció Capcer, 34  
ISBN: 978-84-15291-50-3  
Institut Menorquí d'Estudis, 2019

# Gimcana dels sentits

## OBJECTIUS

- Augmentar l'empatia cap a persones amb diversitat funcional.
- Potenciar l'atenció cap a sentits alternatius als habituals en el desenvolupament d'activitats.
- Conèixer algunes característiques de l'entorn de l'illa de Menorca.

## DESCRIPCIÓ I DESENVOLUPAMENT DE L'ACTIVITAT

La gimcana consta de 5 proves, ubicades en diferents punts del campament.

Cada grup comença en una prova diferent i ha de seguir l'ordre numèric de les proves per al desenvolupament de l'activitat.

Les proves es realitzen en grup, i es demanarà la participació de totes les persones que conformen el grup en les diferents proves.

Les proves es puntuen segons els encerts en un temps màxim de 10 minuts per prova.

### Prova 1

Amb els ulls tapats totes les persones del grup han de tastar diferents aliments i/o gustos i saber de què es tracta. Hi haurà 5 culleres, 1 per gust, que poden ser iogurt, gelatina, formatge, oliaigua, fruita, etc. Els gustos poden estar relacionats amb la cultura gastronòmica de l'illa<sup>1</sup>.

Sense abandonar la taula de la prova, també hi haurà 5 capses amb un forat damunt per ficar la mà i identificar, encara amb els ulls tapats, allò que hi ha dintre de la capsa, pot haver-hi plomes, fulles d'arbre seques, bolletes de vidre, un recipient amb fang, aigua o arena, etc.

La darrera part de la prova és endevinar l'olor de 5 essències, com ara: lavanda, camamilla, mandarina, poma i romaní. Si no es disposa de les essències es poden fer servir les fruites i les plantes.

S'ha d'apuntar el nombre total d'encerts de les persones de l'equip i el temps en què ho fan fet.

### Prova 2

Totes les persones del grup seuen en filera en terra. A la persona que està la darrera de la filera se li mostra una targeta amb un nom d'una espècie animal o vegetal autòctona de l'illa de Menorca. Aquesta persona ha d'escriure el nom a l'esquena de la que té davant amb el dit, i així successivament fins a arribar al primer de la fila, que ha d'endevinar el nom que se li han escrit. Si aquest coincideix amb el nom inicial a la targeta, llavors l'equip sumarà un punt.

S'empren tantes targetes com siguin possibles fins a esgotar els 10 minuts de temps.

La fitxa de l'activitat proporciona models de targetes per ser impreses.

Variante per a nens i nenes més petits: Es pot fer la mateixa prova endevinant el nom de la targeta amb un joc de "veig, veig".

Edat  
A partir de

6

anys

Pàgina

1/8

◀ 1 Cal tenir en compte les possibles al·lèrgies alimentàries de nens, nenes i/o joves.

### Prova 3

S'entrega a les persones del grup les peces d'un puzle perquè el realitzin. Una vegada complet apareixerà una foto d'un indret típic de Menorca i hauran d'endevinar de quin indret es tracta. S'atorgarà un punt al grup si ha completat el puzle i un punt si endevinen l'indret.

Variant per a nens i nenes més petits: S'atorguen els punts només per completar el puzle sense haver d'endevinar l'indret.

### Prova 4

Una de les persones del grup escoltarà sons de la natura: cant d'ocells, de granota, so de la mar, etc.

Per cada so hi haurà una targeta amb paraules "tabú" que no podran fer servir a l'hora d'explicar el so a la resta del grup fins que l'endevinin. Aconseguiran un punt per cada so endevinat i sumaran tants punts com sons endevinin en els 10 minuts que dura la prova.

Variant per a nens i nenes més petits: En lloc d'una targeta amb paraules tabú, la resta de l'equip ha de fer preguntes adreçades a descobrir el so, i el nen o nena que l'escolti només podrà contestar les preguntes amb un "sí" o un "no".

### Prova 5

Totes les persones del grup menys una han de passar per una pista d'obstacles amb els ulls embenats. La que no du els ulls embenats ha de donar les instruccions clares perquè la resta de components superin els obstacles. Quan totes les persones del grup acabin la pista, s'annotarà el temps. S'atorgarà la puntuació màxima al grup que completi el circuit en menys temps, i es baixarà de punt en punt fins a arribar a la puntuació mínima atorgada al grup que més temps dediqui a completar el circuit.

El premi final són diplomes amb el nom de l'equip i el lloc que ocupa en el rànquing de puntuació.

Pàgina

2/8

## MATERIALS

5 culleres.

Productes alimentaris per endevinar el gust.

Capses.

Materials per posar dintre de les capsas.

Essències de fruites i florals.

Targetes amb el nom i dibuix de les espècies autòctones.

Puzles amb els indrets de Menorca.

Arxius de sons, reproductor, auriculars.

Materials per fer un circuit.

## DURADA

1 hora i mitja.



## Mostra material gimcana

Pàgina

3/8



**CORB MARÍ**



**XORIGUER**



**SARGANTANA**





**VACA**

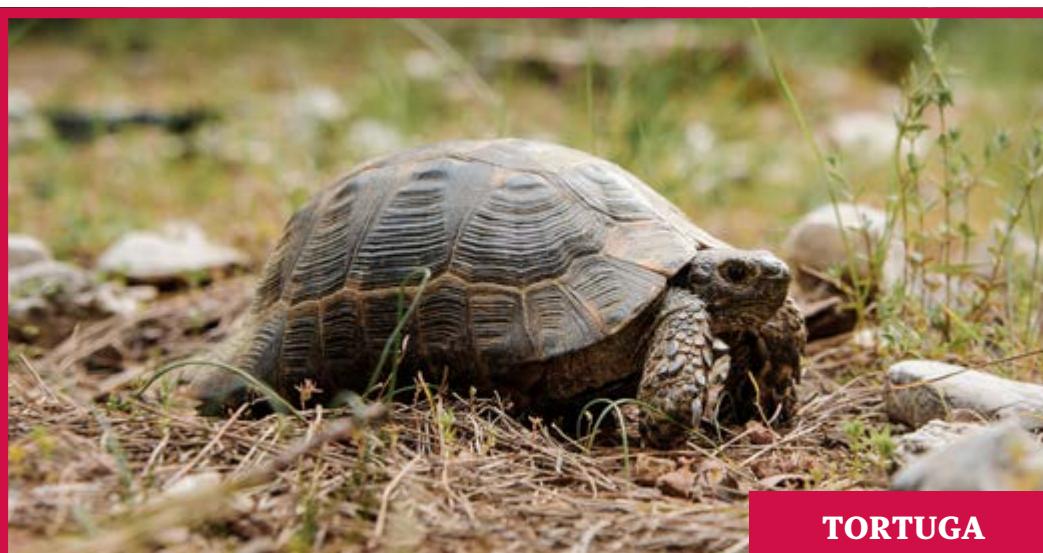


**POSEIDÒNIA**



**CAMOMIL·LA**



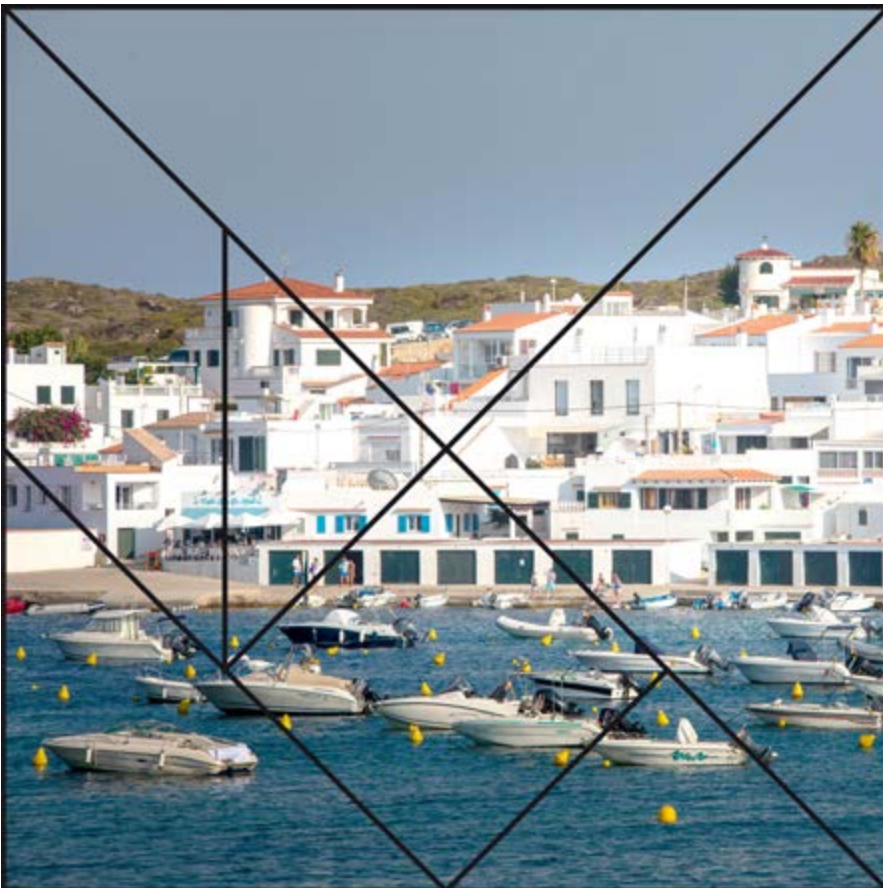


Pàgina

6/8



FAVÀRITX

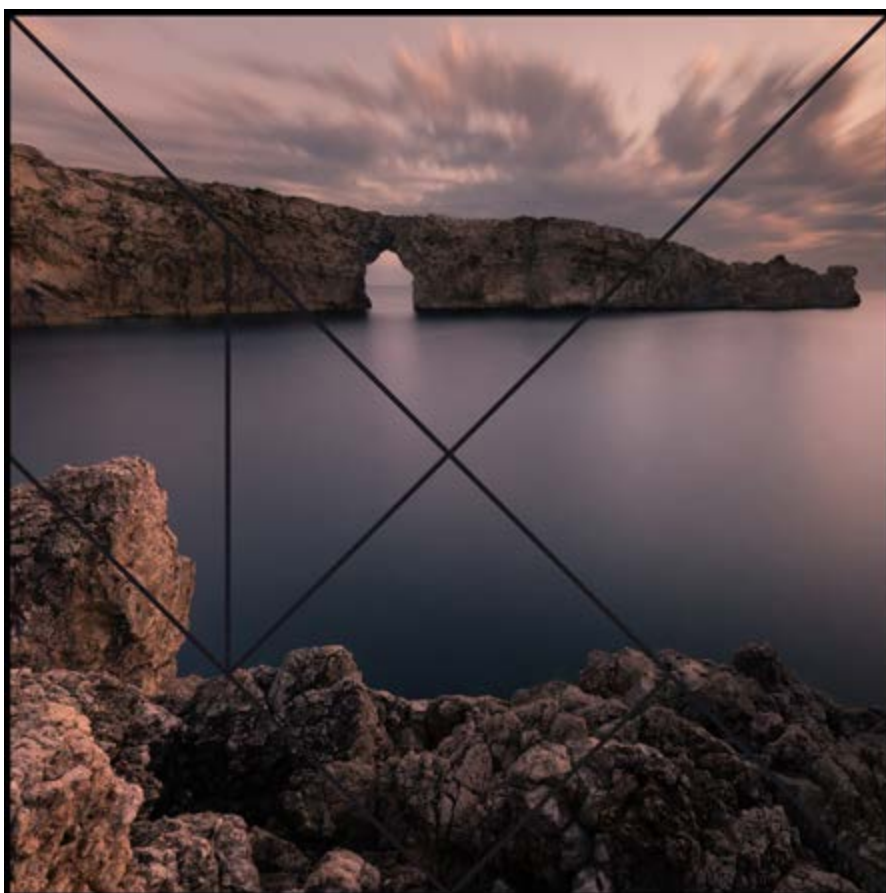


ES GRAU





MACARELLETA



PONT  
D'EN GIL



CIUTADELLA

Pàgina

8/8

# Ciutadella i el seu port

## OBJECTIUS

- Visitar i conèixer Ciutadella i el seu port.

## DESCRIPCIÓ I DESENVOLUPAMENT DE L'ACTIVITAT

Ciutadella és una població per ser passejada amb calma. La informació sobre la història de la ciutat es troba al següent enllaç:

<http://www.ajciutadella.org/Contingut.aspx?IdPub=7827>

Si es té interès a fer alguna visita guiada, es pot contactar amb l'oficina d'informació turística al telèfon: 971 38 10 50. L'estiu té horari de 9.00 a 20.30 h de dilluns a dissabte. L'hivern l'horari és de dilluns a divendres de 9.30 a 14.00 h.

El Port de Ciutadella té una allargada de poc més d'1 km i es pot recórrer a peu. L'antiga Caseta de Comandància es pot visitar posant-se en contacte amb l'associació Amics de la Mar de Menorca (amics-delamar@gmail.com), que té cedida la instal·lació per part de l'Ajuntament i on es troba una exposició permanent de la col·lecció Antoni Picó i Vivó.

Es pot dur a terme en gran grup o en grups de 6 a 8 persones dirigides per un monitor o monitora.

**Edat**  
A partir de

**6**

anys

## MATERIALS

Els que indica la proposta didàctica de l'enllaç.

## DURADA

2 hores.



# Jocs sensorials

## OBJECTIUS

- Estimular els sentits.
- Augmentar l'atenció als estímuls.
- Desenvolupar la imaginació i la creativitat.

Edat  
A partir de

6

anys

## DESCRIPCIÓ I DESENVOLUPAMENT DE L'ACTIVITAT

Es poden realitzar un seguit d'activitats en grups de 10 persones.

### Què hi falta?

En una borsa hi ha diferents objectes que cada nen i nena pot palpar sense mirar. Després es treu un dels objectes i el nen o nena ha d'endevinar quin objecte falta. Es puntua amb 10 si ho encerta a la primera i es va baixant fins a un 0.

### Ordena i sigues ordenat

Sense parlar, utilitzant només gestos, els nens i les nenes s'hauran d'ordenar en files segons els mesos de naixement, els dies de naixement o altres ordenacions més o menys complicades com els números de carrer on viuen, el número del DNI (en nens més grans), l'alçada, el pes, etc.. Es puntuarà la rapidesa i efectivitat i es penalitzaran els grups que parlin. L'equip de monitors i monitores anirà dient la categoria segons la qual s'han ordenar les persones participants.

### Les cadires musicals

Es posen en cercle tantes cadires menys una com participants siguin. Sona la música i tothom donarà voltes a les cadires. Si la música para tothom seurrà, qui es quedi sense cadira estarà eliminat. Cada vegada s'anirà traient una cadira fins que guanyi una persona.

### Llegir els llavis

Una persona diu una frase sense parlar davant la resta de persones. Qui endevini la frase serà la persona que sortirà a dir la següent. Guanya la persona que més frases endevini. Es pot fer per grups.

## MATERIALS

Borsa i objectes petits per reconèixer.

Cadires.

Dispositiu per escoltar música.

## DURADA

Entre 1 hora i mitja i 2 hores.

# Vetllada. Improxow

## OBJECTIUS

- Gaudir d'una activitat en gran grup.
- Fomentar el treball en equip.
- Desenvolupar la imaginació i la creativitat.
- Conscienciar sobre les dificultats de les persones amb diversitat funcional.
- Promoure la inclusió de les persones amb diversitat funcional.

Edat  
A partir de

6

anys

## DESCRIPCIÓ I DESENVOLUPAMENT DE L'ACTIVITAT

La idea és que el dia que s'hagin realitzat les activitats de conscienciació cap a la diversitat funcional, s'organitzi una activitat d'improvisar actuacions. Es reparteix a cada grup una targeta amb una situació de la vida quotidiana que han de representar assumint diferents dificultats sensorials que es plantejaran a la targeta (per exemple, al grup hi ha una persona cega, una de sorda i una de coixa, i han de fer la sortida a la cala: com s'organitzarien per arribar a la cala tots plegats?). Tindran un quart d'hora per preparar la representació. Després de la representació, l'equip de monitors i monitores fan una reflexió sobre les situacions que viuen cada dia les persones amb diversitat funcional.

## MATERIALS

Targetes amb les situacions que han de representar els diferents grups.

## DURADA

Entre 1 hora i mitja i 2 hores.





# Olimpiada

## OBJECTIUS

- Fomentar la pràctica esportiva.
- Conèixer diferents alternatives de pràctica esportiva.
- Treballar en equip.
- Desenvolupar estratègies per mantenir el nivell de competició a les diferents proves.

Edat  
A partir de

6

anys

## DESCRIPCIÓ I DESENVOLUPAMENT DE L'ACTIVITAT

L'activitat consisteix en diverses proves per les quals passaran tots els grups de participants al llarg del dia. Els diferents grups s'han de distribuir als diferents espais esportius, de manera que totes les persones del campament participin en alguna activitat en tot moment.

Es plantegen les següents activitats esportives, cada una de les quals compta amb la seva pròpia fitxa de descripció, per poder ser emprada dintre del context de l'Olimpiada, o de manera unitària:

- Bàsquet 21
- KO Bàsquet
- Volta al món amb bàsquet
- Diana Gol Futbol
- Porteries
- Pim-pam-pum

## MATERIALS

Els que s'especifica a cada una de les activitats proposades.

## DURADA

4 hores.



# Bàsquet 21

Edat  
A partir de

6

anys

## OBJECTIUS

- Realitzar activitat esportiva.
- Fomentar el treball col·laboratiu.

## DESCRIPCIÓ I DESENVOLUPAMENT DE L'ACTIVITAT

Totes les persones de l'equip es col·loquen en filera, i una a una van llançant a una cistella o poal que es col·loqui a un lloc en alt (pot ser un tamboret sobre una taula, per exemple) fins que l'equip aconseguix 21 punts. Les cistella poden ser de 2 o de 3 punts. Guanya l'equip que arriba als 21 punts amb el menor nombre de tirades. Cada persona tira a cistella una vegada i passa al final de la fila.

## MATERIALS

Una pilota de bàsquet.

## DURADA

Variable segons participants.



# KO Bàsquet

## OBJECTIUS

- Realitzar activitat esportiva.
- Practicar el tir lliure.

## DESCRIPCIÓ I DESENVOLUPAMENT DE L'ACTIVITAT

Les persones participants es col·loquen a una filera des del punt de llançament de tir lliure cap endarrere. Tenen la pilota la primera i la segona persona de la fila. Si la primera persona encerta la cistella (o poal que es col·loqui a un lloc en alt –pot ser un tamboret sobre una taula, per exemple–) passa al final de la fila. Si falla el llançament i la següent persona encerta, la primera queda eliminada. Guanya la darrera persona a eliminar-se.

Edat  
A partir de

6

anys

## MATERIALS

2 pilotes de bàsquet.

## DURADA

Variable en funció del nombre de participants.



# Volta al món amb bàsquet

## OBJECTIUS

- Realitzar activitat esportiva.
- Practicar una alternativa al bàsquet en equip.

## DESCRIPCIÓ I DESENVOLUPAMENT DE L'ACTIVITAT

Es colloquen 8 punts de tir al voltant de la línia més propera a la cistella o poal que es col·loqui a un lloc en alt (pot ser un tamboret sobre una taula, per exemple). Les persones participants han d'anar avançant pels punts a mesura que encerten la cistella. Si perden queden al punt on han fallat i esperen el seu proper torn.

Guanya qui primer completa la "volta" pels 8 punts. Quan es falla es té l'oportunitat de dir "m'ho jugo", que consisteix a fer un nou llançament i si es falla s'ha de tornar a començar.

## MATERIALS

2 pilotes de bàsquet.

## DURADA

Variable en funció del nombre de participants.

Edat  
A partir de

6

anys



# Diana Gol Futbol

## OBJECTIUS

- Realitzar activitat esportiva.
- Promoure el treball cooperatiu.

## DESCRIPCIÓ I DESENVOLUPAMENT DE L'ACTIVITAT

S'han de marcar punts a diferents distàncies d'una porteria de futbol marcada amb pedres al terra. La més allunyada val 15 punts i a mesura que s'apropi a la porteria va perdent valor.

Es tracta que l'equip pugui aconseguir 100 punts segons des d'on s'efectuen els llançaments.

Per a grups d'edat més petits els punts poden estar més a prop de la porteria.

Edat

A partir de

6

anys

## MATERIALS

2 pilotes de futbol.

## DURADA

Variable segons del nombre de participants.



# Porteries

## OBJECTIUS

- Realitzar activitat esportiva.
- Promoure el treball cooperatiu i l'estratègia en equip.

## DESCRIPCIÓ I DESENVOLUPAMENT DE L'ACTIVITAT

Es fan grups de 10 participants. Cada grup gran es distribueix en:

- 1 equip de 5 persones
- 1 equip de 3 persones
- 1 equip de 2 persones

Cada equip marca en terra la seva porteria amb una amplada proporcional al nombre de persones que formen l'equip. Tots els equips comencen a jugar alhora amb una pilota i intenten encertar la porteria dels altres. Guanya l'equip que encerti més gols a les porteries dels altres equips.

Edat  
A partir de

6

anys

## MATERIALS

3 pilotes de futbol.

## DURADA

Variable en funció del nombre de participants.



# Pim pam pum

## OBJECTIUS

- Fomentar la cooperació i el treball en equip.
- Augmentar la coordinació viso-motora.
- Afavorir la psicomotricitat gruixada.

Edat  
A partir de

6

anys

## DESCRIPCIÓ I DESENVOLUPAMENT DE L'ACTIVITAT

Es fan equips de 5 ó 6 persones.

Es col·loquen 10 objectes de diferents categories com si es tractés de bitlles (també es poden fer servir bitlles si es tenen), que puguin ser tombades per una pilota. Cada persona té tres tirades de pilota per poder llançar i tombar els 10 objectes. Si els tomba abans d'acabar les tres tirades se tornaran a col·locar i es sumaran el total d'objectes tombats en les tres tirades.

Quan les 6 persones de l'equip acabin les seves tirades es sumarà el total de punts de l'equip. Qui sumi més punts serà l'equip guanyador.

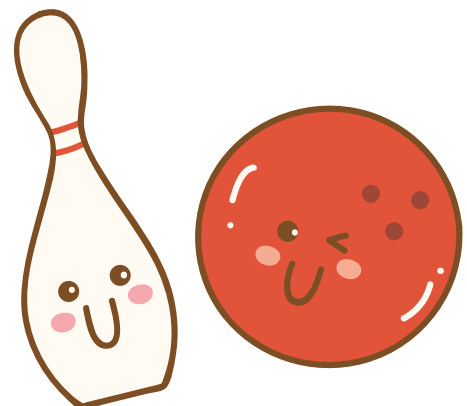
## MATERIALS

10 objectes o bitlles.

1 pilota.

## DURADA

Entre mitja hora i una hora.



# Jocs de taula

## OBJECTIUS

- Fomentar la creativitat.
- Treballar diferents estratègies cognitives relacionades amb els jocs que es plantegen.

## DESCRIPCIÓ I DESENVOLUPAMENT DE L'ACTIVITAT

La activitat consisteix en que les persones de la casa de colònies puguin participar en diferents jocs de taula tradicionals. La idea és que l'equip de monitors i monitores comptin amb jocs de taula tipus:

**Parxís.**

**Trivial junior.**

**Cluedo junior.**

**Scattergoris.**

**Uno.**

En funció del nombre de persones que puguin jugar a cada joc de taula es poden repartir en diferents taules i anar canviant de joc a mesura que cada grup acabi.

Es poden plantejar diferents modalitats de jocs de taula en funció dels interessos dels grups participants.

Edat  
A partir de

6

anys

## MATERIALS

Jocs de taula

## DURADA

Entre una hora i mitja i dues hores.





# Activitat mediambiental

## OBJECTIUS

- Augmentar els coneixements sobre tipus de residus.
- Dotar d'estratègies per identificar els diferents tipus de deixalles.
- Dotar d'estratègies per a identificar els residus a reduir, reutilitzar i reciclar.
- Desenvolupar la imaginació i la creativitat a l'hora de fer ús de materials.

Edat  
A partir de

6

anys

## DESCRIPCIÓ I DESENVOLUPAMENT DE L'ACTIVITAT

Es poden realitzar alguna de les dues activitats en grups de 8 a 10 persones.

### ON VAS ENVÀS

Aquesta activitat és una adaptació extreta de <https://www.residuonvas.cat> un lloc web dissenyat per a ensenyar a les persones a llençar els residus als contenidors corresponents.

Per a realitzar-la sense accés a la web es poden dibuixar a paper continu o cartolines, els diferents tipus de contenidors existents i distribuir-los pel terra.

S'entreguen a cada grup 20 targetes amb 20 residus de diferent tipologia que han d'anar col·locant sobre el dibuix del contenidor que correspongui. Guanya el grup amb més nombre d'encerts en el mínim temps possible.

### TRES R

Les tres R fan referència a diferents opcions que permeten reduir les deixalles que generem i fer servir materials que puguin ser reutilitzats o reciclats. Es poden anar llegint noms de diferents materials o repartir targetes amb els dibuixos, i que, en grup, donin idees de com reduir-los, reutilitzar-los o reciclar-los.

Pàgina

1/2

## MATERIALS

Paper continu o cartolines.

Retoladors.

Targetes amb dibuixos de diferents tipus de residus.

## DURADA

Entre una hora i hora i mitja.

## MODELS PER A DIBUIXAR CONTENIDORS

Pàgina

2/7



## MODELS D'OBJECTES



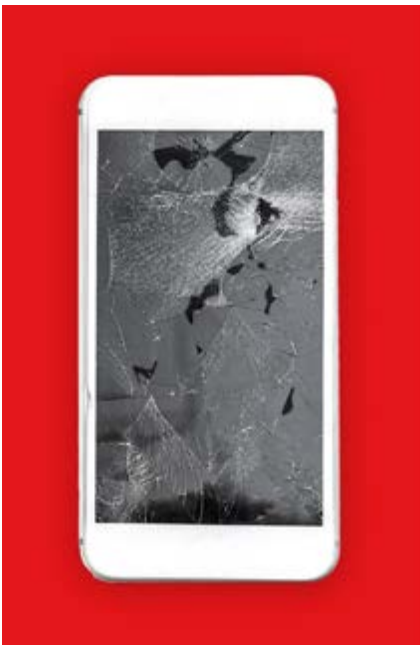
Pàgina

**3/7**











# Construïm un robot

## OBJECTIUS

- Cooperar a l'hora de construir el robot.
- Treballar en equip.
- Prendre consciència de la necessitat de tenir cura del medi ambient.
- Aprendre a reciclar reutilitzant.
- Desenvolupar la creativitat.

Edat  
A partir de

6

anys

## DESCRIPCIÓ I DESENVOLUPAMENT DE L'ACTIVITAT

S'han de fer grups de 4 a 8 persones.

Es proporcionarà a cada grup les deixalles que s'han anat recollint els dies previs a l'activitat.

Un cop tinguin el material, cada grup ha de crear el seu robot, posant-se d'acord en el material que triaran i les "habilitats" hipotètiques que tindrà el robot per contribuir a la conservació del medi ambient.

Un cop acabat cada grup presentarà el seu robot a la resta, i defensarà la importància de la seva tasca en l'objectiu final de "salvar la terra!".

Cada grup atorgarà una puntuació de 0 a 10 al robot que presenten els altres (no poden votar el seu). Els robots romandran com a mascotes de la Casa de Colònies fins al darrer dia.

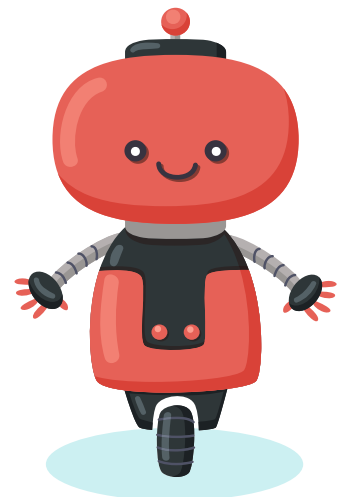
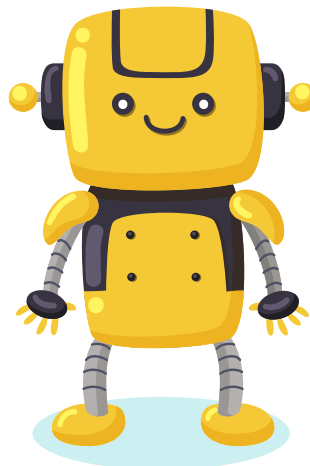
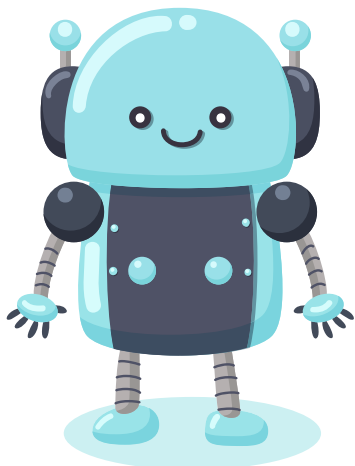
## MATERIALS

Corda, tissors, gomets, cinta adhesiva i cola blanca.

Material reciclat que s'ha anat recollint des de l'inici del campament.

## DURADA

D'1 hora a 1 hora i mitja.





# Passeig detectivesc

## OBJECTIUS

- Generar actituds de respecte cap a l'entorn i els recursos naturals.
- Fomentar la cooperació entre les persones dels grups.

## DESCRIPCIÓ I DESENVOLUPAMENT DE L'ACTIVITAT

Poden fer-se grups de 6 a 8 persones.

Es llegeix a cada grup una carta que va deixar un moix que habitava el campament i que durant anys va acumular un tresor i que, en morir, va ser enterrat amb les seves riqueses a algun indret de la instal·lació.

Seguint un recorregut dintre del recinte de la casa, els grups han de trobar trossos del mapa de la tomba del moix. Aquests trossos han sigut repartits per diferents llocs del recinte per l'equip de monitors i monitores, i cada grup té assignat un color del paper del seu mapa.

Quan el grup arribi al lloc de la tomba els fillets i filletes han de resoldre un enigma que els tornarà al punt de trobada de la casa, on s'haurà amagat el tresor. Cada tros de mapa té assignada una prova que ha de permetre al grup demostrar que és "digne" de trobar el tresor. Els requisits per això són:

**Sentit de l'humor:** Concurs d'aguantar el riure. El grup es trobarà amb un equip de monitors i monitores que faran ganyotes i han d'aconseguir que, al manco una persona del grup aguanti 3 minuts sense riure.

**Solidaritat:** El grup tria una parella de persones, una de les quals ha de fer un recorregut amb els ulls embenats, guiada per una altra sense poder-la tocar. El grup de monitors i monitores ha muntat abans el recorregut.

**Companyonia:** Totes les persones del grup han de posar-se dretes a sobre un full de diari estès en terra i aguantar 10 segons sense que cap membre del grup trepitgi fora del paper.

**Astúcia:** Un cop arribats a la tomba, el grup haurà de resoldre un missatge codificat que els conduirà al tresor. El missatge dirà "TORNA AL PUNT DE PARTIDA". El missatge pot estar codificat de manera que el grup només hagi de completar les vocals.

Finalment, quan tornin tots els grups s'obrirà el tresor que serà una capsa que recollirà diferents recursos naturals (aigua, arbres, sol, vent, terra, etc.). No és un tresor material, sinó emocional. El grup de monitors i monitores explicarà als fillets i a les filletes la importància de preservar l'entorn i els recursos naturals i perquè el moix els va considerar com a tresor.

Edat  
A partir de

6

anys

## MATERIALS

Una carta inicial per cada grup.

Cartolines de diferents colors per dibuixar el mapa de cada grup i fer quatre trossos per escriure les 4 proves darrera.

Paper de diari.

Pista d'obstacles i mocador per a tapar els ulls.

Tros de cartró per a dibuixar la làpida.

Tros de paper amb l'enigma:  
"T\_rn\_ \_l p\_nt d\_ p\_rt\_d\_".

## DURADA

Una hora i mitja.

# Cursa per la igualtat

## OBJECTIUS

- Conscienciar sobre la desigualtat entre homes i dones.

## DESCRIPCIÓ I DESENVOLUPAMENT DE L'ACTIVITAT

Cada nen i nena del grup rebrà un dorsal de cursa amb un nombre i en ell escriurà una situació de desigualtat entre homes i dones que conegui (l'equip de monitors i monitores ha de donar un cop de ma per a que cada membre de l'equip escrigui una situació diferent).

Un cop totes les persones participants hagin escrit una situació de desigualtat es començarà el recorregut de cursa establert. A la línia de meta hi haurà un mural gros on cada nen i cada nena del grup pugui penjar el seu dorsal. Quan arribin tots i totes a la meta, i ja penjats tots els dorsals, es farà una dinàmica d'agrupació de situacions per temàtiques (violència de gènere, abús sexual, agressió, desigualtat laboral, desigualtat en la cura de fills i filles, etc).

Si el grup de persones monitores ho troba adient (en funció de l'edat dels grups), podrà exposar també algunes dades globals per donar a conèixer situacions que afecten a nenes i dones a nivell mundial:

- Hi ha més de 270 milions de nenes, nens i adolescents que no van a escola. Les nenes constitueixen més de la meitat.
- Cada any 12 milions de nenes són casades abans de complir 18 anys.
- Els conflictes armats i les crisis humanitàries augmenten el risc d'obligar a les nenes a contraure matrimoni infantil: moltes famílies consideren que casar les seves filles encara menors és una sortida assegurada per a elles.
- Globalment, 200 milions de nenes i dones han estat víctimes de la mutilació total o parcial.
- S'estima que dels més de 21 milions de persones que són anualment objecte de tracta, el 20% són nenes i 8% són nens.
- A tot el món, un de cada quatre nens i nenes menors de 5 anys, viu amb una mare que és víctima de violència de gènere.

Edat  
A partir de

6

anys

## MATERIALS

Un dorsal per persona.  
Retoladors per a que puguin escriure el seu dorsal.  
Imperdibles o corda per penjar-se el dorsal.  
Mural en blanc.  
Zel per aferrar els dorsals al mural.

## DURADA

Una hora i mitja.

# Reescriu la història

## OBJECTIUS

- Prendre consciència de com es generen els estereotips de gènere.
- Augmentar la tolerància cap a diferents orientacions sexuals.

## DESCRIPCIÓ I DESENVOLUPAMENT DE L'ACTIVITAT

Poden fer-se grups de 6 a 8 persones.

El grup de monitors i monitores valorarà quines instruccions donar als grups en funció de l'edat dels mateixos:

A cada grup se l'hi presenta una situació i han d'escriure una història que podran representar a la nit (si fan l'activitat contacontes) davant la resta de grups.

Per a nens i nenes més petits:

- La madrastra i les germanastres de la Ventafocs eren molt bones persones.
- Na Caputxeta Vermella ara és un nen i l'àvia és un avi.
- Na Blancaneus conviu amb nanes, té dues mares i no es vol casar.
- La bella i la bèstia són home i dona respectivament.

Per a nens i nenes més grans:

- Qui va arribar a Amèrica per primera vegada va ser una dona.
- Totes els governs dels països estan dirigits per dones.
- La presidenta dels Estats Units està casada amb una dona.
- El director de l'escola o institut va néixer dona i ha fet un canvi de sexe.

## MATERIALS

Papers en blanc.  
Bolígrafs.

## DURADA

Una hora.

Edat  
A partir de

6

anys

# Atrezzo

## OBJECTIUS

- Fomentar la creativitat.

## DESCRIPCIÓ I DESENVOLUPAMENT DE L'ACTIVITAT

Cada grup assajarà la història que ha preparat a l'activitat Reescriu la Història per a representar-la a l'activitat de Vetllada Contacontes.

Edat

A partir de

6

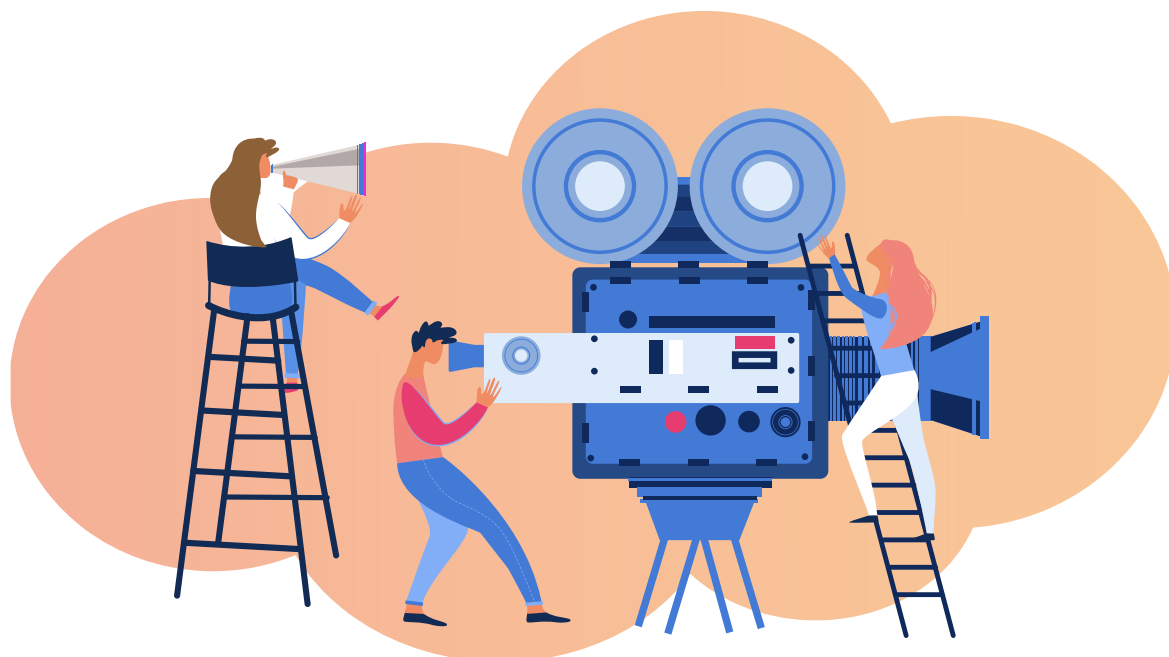
anys

## MATERIALS

Aquells que els grups sollicitin per poder preparar la seva representació.

## DURADA

Entre mitja i una hora.



# Vetllada. Contacontes

## OBJECTIUS

- Fomentar el treball en equip.
- Desenvolupar la imaginació i la creativitat.
- Conscienciar sobre els estereotips de gènere.
- Fomentar el respecte per la diversitat afectiva i sexual.

Edat  
A partir de

6

anys

## DESCRIPCIÓ I DESENVOLUPAMENT DE L'ACTIVITAT

Cada grup ha de preparar un contacontes sobre una història o conte tradicional on s'han canviat característiques assignades a diferents personatges. Si s'ha realitzat l'activitat "Reescriu la història", es pot fer servir el que els grups ja han treballat. Si no, es tracta d'assignar a cada grup una targeta amb una història o conte conegut amb els canvis plantejats, i hauran de presentar-la amb el format que el grup triï (enregistrat en vídeo, cançó, contacontes, etc.). Sugeriments de les targetes a entregar:

Per a nens i nenes més petits:

- La madrastra i les germanastres de la Ventafocs eren molt bones persones.
- Na Caputxeta Vermella ara és un nen i l'àvia ara és un avi.
- Na Blancaneu conviu amb nanes, té dues mares i no es vol casar.
- La bella i la bèstia són home i dona respectivament.

Per a nens més grans:

- Qui va arribar a Amèrica per primera vegada va ser una dona.
- Tots els governs dels països estan dirigits per dones.
- La presidenta dels Estats Units està casada amb una dona.
- El director de l'escola o institut va néixer dona i va fer un canvi de sexe.

## MATERIALS

Targetes amb la nova situació de la història.

Materials que demanin els grups per la presentació que volen fer.

## DURADA

Entre 1 hora i mitja i 2 hores.



# Menorca Talaiòtica

## OBJECTIUS

- Conèixer el patrimoni cultural de l'illa de Menorca.
- Aprofundir en el tipus de vida de cultures pre-històriques.

## DESCRIPCIÓ I DESENVOLUPAMENT DE L'ACTIVITAT

El grup de monitors i monitores poden conèixer diferents rutes de la Menorca Talaiòtica a partir del document que trobaran a l'enllaç (aquest és el document en català però es poden trobar en la resta d'idiomes a la mateixa pàgina):

<http://www.menorca.es/Documents/Documents/9893doc4.pdf>

Triaran la ruta o rutes més a prop de l'emplaçament de la instal·lació i planificaran la visita.

## MATERIALS

Cap.

## DURADA

Dues hores i mitja o més en funció dels desplaçaments i les visites que es vulguin fer.

Edat  
A partir de

6

anys

# Arts plàstiques

## OBJECTIUS

- Fomentar la creativitat.
- Afermar els coneixements adquirits sobre la vida talaiòtica.

## DESCRIPCIÓ I DESENVOLUPAMENT DE L'ACTIVITAT

Un cop realitzades les activitats proposades per conèixer la Menorca Talaiòtica es proposarà a les persones participants que, en petits grups de 5 ó 6 persones, representin, de manera plàstica, algun dels aspectes que hagin descobert i els hi hagi cridat l'atenció de la vida en l'època talaiòtica a Menorca.

Cada grup exposarà a la resta la seva obra i explicarà la raó per la qual ha triat el tema representat.

## MATERIALS

Materials de manualitats divers.

## DURADA

Dues hores.

Edat  
A partir de

6

anys



# ANNEX

## 3

### AVALUACIÓ DEL PROJECTE EDUCATIU

#### 1. Us ha ajudat el document a:

	GENS					MOLT	NO HO HE FET SERVIR
· Conèixer millor l'entorn on està ubicada la instal·lació	●	●	●	●	●	●	
· Conèixer millor les àrees de la instal·lació	●	●	●	●	●	●	
· Organitzar el grups per compartir les tasques quotidianes	●	●	●	●	●	●	
· Planificar alguna de les activitats proposades per realitzar durant la vostra estada	●	●	●	●	●	●	



## 2. Si heu organitzat alguna de les activitats proposades durant la vostra estada, quina valoració en feu dels següents aspectes? (1=gens, 5=molt)

	OBJECTIUS ADEQUATS	EXPLICACIÓ ADEQUADA	DURADA PREVISTA	ADEQUACIÓ GRUP EDAT	SATISFACCIÓ PARTICIPANTS	NO L'HE DESENVOLUPAT
· Formació de grups						
· Descobrint l'entorn						
· Recorregut a la platja i activitat de neteja						
· Vetllada						
· Gimcana dels sentits						
· Ciutadella i el seu port						
· Jocs sensorials						
· Vetllada. Improxou						
· Olimpíada						
· Bàsquet 21						
· KO Bàsquet						
· Volta al món amb Bàsquet						
· Diana Gol Fútbol						
· Porteries						
· Pim pam pum						
· Jocs de Taula						
· Activitat mediambiental						
· Construïm un robot						
· Passeig detectivesc						
· Cursa per la igualtat						
· Reescriu la història						
· Atrezzo						
· Vetllada. Contacontes						
· Menorca Talaiòtica						
· Arts plàstiques						

**3. Podeu indicar-nos quins aspectes milloraríeu del projecte i de les activitats presentades?**

---

**4. Si heu tingut alguna incidència durant la vostra estància a la instal·lació que no s'hagi resolt de manera satisfactòria, podeu indicar-la?**

---

**5. Teniu algun suggeriment de millora del projecte o de la instal·lació?**

---